

T.C  
NURDAĐI KAYMAKAMLIĐI  
İNCİRLİ İLK/ORTAOKULU



**2024-2028 STRATEJİK PLANI**

## İSTİKLALMARŞI

Korkma, sönmez bu şafaklarda yüzen al sancak;  
Sönmeden yurdumun üstünde tüten en son ocak.  
O benim milletimin yıldızıdır, parlayacak;  
O benimdir, o benim milletimindir ancak.

Çatma, kurban olayım, çehreni ey nazlı hilal!  
Kahraman ırkıma bir gül! Ne bu şiddet, bu celal?  
Sana olmaz dökülen kanlarımız sonra helal...  
Hakkıdır Hakk'a tapan milletimin istiklal!

Ben ezelden beridir hür yaşadım, hür yaşarım.  
Hangi çılgın bana zincir vuracakmış? Şaşarım!  
Kükremiş sel gibiyim, bendimi çiğner, aşarım.  
Yırtarım dağları, enginlere sığmam taşarım.

Garbın afakını sarmışsa çelik zırhlı duvar,  
Benim iman dolu göğsüm gibi serhaddim var.  
Ulusun, korkma! Nasıl böyle bir imanı boğar,  
"Medeniyet!" dediğin tek dişi kalmış canavar?

Arkadaş! Yurduma alçakları uğratma sakın.  
Siper et gövdeni, dursun bu hayasızca akın.  
Doğacaktır sana va' dettiği günler Hakk'ın...  
Kim bilir, belki yarın, belki yarından da yakın.

Bastığın yerleri "toprak!" diyerek geçme, tanı:  
Düşün altındaki binlerce kefensiz yatanı.  
Sen şehit oğlusun, incitme, yazıktır atanı:  
Verme, dünyaları alsan da, bu cennet vatanı.

Kim bu cennet vatanın uğruna olmaz ki feda?  
Şüheda fışkıracak toprağı sıksan, şüheda!  
Canı, cananı bütün varımı alsın da Huda,  
Etmesin tek vatanımdan beni dünyada cüda.

Ruhumun senden, İlahi, şudur ancak emeli:  
Değmesin mabedimin göğsüne namahrem eli.  
Bu ezanlar ezanlar-ki şahadetleri dinin temeli  
Ebedi yurdumun üstünde benim inlemeli.

O zaman vecd ile bin secde eder-varsa-taşım,  
Her yerden, İlahi, boşanıp kanlı yaşım,  
Fışkırır ruh-ı mücerred gibi yerden na'sım;  
O zaman yükselerek arşa değer belki başım.

Dalgalar sen de şafaklar gibi ey şanlı hilal!  
Olsun artık dökülen kanlarımın hepsi helal!  
Ebediyen sana yok, ırkıma yok izmihlal:  
Hakkıdır, hür yaşamış bayrağımın hürriyet;  
Hakkıdır, Hakk'a tapan, milletimin istiklal!

Mehmet Akif ERSOY

*Öğretmenler;  
Yeni Nesil Sizin  
Eseriniz Olacaktır.*

*H. Öztürk*



## GENÇLİĞE HİTABE

Ey Türk gençliği! Birinci vazifen, Türk istiklalini, Türk cumhuriyetini, ilelebet, muhafaza ve müdafaa etmektir.

Mevcudiyetinin ve istikbalinin yegane temeli budur. Bu temel, senin, en kıymetli hazinendir. İstikbalde dahi, seni, bu hazineden, mahrum etmek isteyecek, dahili ve harici, bedhahların olacaktır. Bir gün, istiklal ve cumhuriyeti müdafaa mecburiyetine düşersen, vazifeye atılmak için, içinde bulunacağın vaziyetin imkan ve şeraitini düşünmeyeceksin! Bu imkan ve şerait, çok namüsaıt bir mahiyette tezahür edebilir. İstiklal ve cumhuriyetine kastedecek düşmanlar, bütün dünyada emsali görülmemiş bir galibiyetin mümessili olabilirler. Cebren ve hile ile aziz vatanın, bütün kaleleri zapt edilmiş, bütün tersanelerine girilmiş, bütün orduları dağıtılmış ve memleketin her köşesi bilfiil işgal edilmiş olabilir. Bütün bu şeraitten daha elim ve daha vahim olmak üzere, memleketin dahilinde, iktidara sahip olanlar gaffet ve dalalet ve hatta hıyanet içinde bulunabilirler. Hatta bu iktidar sahipleri şahsi menfaatlerini, müstevlerin siyasi emelleriyle tevhit edebilirler. Millet, fakr u zaruret içinde harap ve bitap düşmüş olabilir.

Ey Türk istikbalinin evladı! İşte, bu ahval ve şerait içinde dahi, vazifen; Türk istiklal ve cumhuriyetini kurtarmaktır! Muhtaç olduğun kudret, damarlarındaki asil kanda, mevcuttur!

*H. Öztürk*

## SUNUŞ



Okulumuz daha iyi bir eğitim seviyesine ulaşma düşüncesi ile sürekli yenilenmeyi ve kalite kültürünü kendisine ilke edinmeyi amaçlamaktadır. Okulumuz misyon, vizyon ve stratejik planını bu ilke doğrultusunda belirlemiştir. Kalite kültürü oluşturmak için eğitim ve öğretim başta olmak üzere insan kaynakları ve uyum sallaşma, sosyal faaliyetler, altyapı, toplumla ilişkiler ve kurumlar arası ilişkileri kapsayan 2024-2028 stratejik planı hazırlanmıştır. İncirli ilk-ortaokulu olarak en büyük amacımız yalnızca ortaokul mezunu öğrenciler yetiştirmek değil, öğrencilerin ilgi, istidat ve kabiliyetleri doğrultusunda yetiştirerek hayat ve üst öğrenime hazırlamak, öğrencinin milli kültür değerlerini tanımasını, takdir etmesini, çevrede benimsenmesini ve kazanmasını sağlamak, buldukları çevrede yapacakları eğitim, kültür ve sosyal etkinliklerle milli kültürün benimsenmesine ve yayılmasına yardımcı olmak, öğrenciye fert ve toplum meselelerini tanıtmak, çözüm arama alışkanlığı kazanmak, öğrenciye sağlıklı yaşamak, ailesinin ve toplumun sağlığı ile çevreyi korumak için gereken bilgi ve alışkanlıkları kazandırmak, öğrencinin el becerisi ile zihni çalışmasını birleştirerek çok yönlü gelişmesini sağlamak, öğrencilerin serbest zamanlarını değerlendirmelerini, öncelikle enerjiden ve artık malzemeden savurganlığa kaçmadan yararlanmalarını sağlamak, girdikleri her türlü ortamlarda çevresindekilere ışık tutan, hayata hazır, hayatı aydınlatan, bizleri daha da ileriye götürecek gençler yetiştirmektir. İdare ve öğretmen kadrosuyla bizler çağa ayak uydurmuş, yeniliklere açık, Türkiye Cumhuriyetini daha da yükseltecek gençler yetiştirmeyi ilke edinmiş bulunmaktayız. İncirli ilk-ortaokulu stratejik planı 2024-2028'te belirtilen amaç ve hedeflere ulaşmamızın okulumuzun gelişme ve kurumsallaşma süreçlerine önemli katkılar sağlayacağına inanmaktayız. Planın hazırlanmasında emeği geçen stratejik planlama ekibine ve uygulanmasında yardımcı olacak ilçe milli eğitim müdürlüğüne ve tüm kurum ve kuruluşlara, öğretmen, öğrenci ve velilerimize teşekkür ederim.

ARİF ŞİMŞEK

Okul/Kurum Müdürü

<b>SUNUŞ</b> .....	<b>3</b>
<b>İÇİNDEKİLER</b> .....	<b>4</b>
<b>BÖLÜM I: GİRİŞ VE PLAN HAZIRLIK SÜRECİ</b> .....	<b>5</b>
<b>BÖLÜM II: DURUM ANALİZİ</b> .....	<b>6</b>
OKULUN KISA TANITIMI .....	6
OKULUN MEVCUT DURUMU: TEMEL İSTATİSTİKLER .....	7
Uygulanmakta Olan Programın Değerlendirilmesi.....	12
Mevzuat Analizi:.....	14
Üst Poiltika Belgelerinin Analizi.....	15
<b>PAYDAŞ ANALİZİ</b> .....	<b>16</b>
GZFT (GÜÇLÜ, ZAYIF, FIRSAT, TEHDİT) ANALİZİ .....	21
GELİŞİM VE SORUN ALANLARI .....	23
<b>BÖLÜM III: MİSYON, VİZYON VE TEMEL DEĞERLER</b> .....	<b>26</b>
MİSYONUMUZ .....	266
VİZYONUMUZ .....	26
TEMEL DEĞERLERİMİZ .....	277
<b>BÖLÜM IV: AMAÇ, HEDEF VE EYLEMLER</b> .....	<b>28</b>
TEMA I: EĞİTİM VE ÖĞRETİME ERİŞİM .....	28
TEMA II: EĞİTİM VE ÖĞRETİMDE KALİTENİN ARTIRILMASI.....	30
TEMA III: KURUMSAL KAPASİTE.....	33
<b>V. BÖLÜM: MALİYETLENDİRME</b> .....	<b>35</b>
<b>vi. İZLEME VE DEĞERLENDİRME</b> .....	<b>35</b>
<b>EKLER:</b> .....	<b>36</b>

## BÖLÜM I: GİRİŞ ve PLAN HAZIRLIK SÜRECİ

2024-2028 dönemi stratejik plan hazırlanması süreci Üst Kurul ve Stratejik Plan Ekibinin oluşturulması ile başlamıştır. Ekip tarafından oluşturulan çalışma takvimi kapsamında ilk aşamada durum analizi çalışmaları yapılmış ve durum analizi aşamasında paydaşlarımızın plan sürecine aktif katılımını sağlamak üzere paydaş anketi, toplantı ve görüşmeler yapılmıştır.

Durum analizinin ardından geleceğe yönelim bölümüne geçilerek okulumuzun amaç, hedef, gösterge ve eylemleri belirlenmiştir. Çalışmaları yürüten ekip ve kurul bilgileri altta verilmiştir.

### STRATEJİK PLAN ÜST KURULU

Üst Kurul Bilgileri		Ekip Bilgileri	
Adı Soyadı	Unvanı	Adı Soyadı	Unvanı
ARİF ŞİMŞEK	OKUL MÜDÜRÜ	YAŞAR CAN ASLAN	ÖĞRETMEN
ÜSAME AKTAŞ	MÜDÜR YARDIMCISI	ADEM KARA	ÖĞRETMEN
ELİF AKTAŞ	MÜDÜR YARDIMCISI	HACI VELİ GÜLCE	ÖĞRETMEN
HORASANLI AKIN	ÖĞRETMEN	EMRA AKBAYRAK	ÖĞRETMEN
ÖMER DEV	OKUL AİLE BİRLİĞİ BAŞKANI	FETHİYE PELİN ERNAZ	ÖĞRETMEN

## BÖLÜM II: DURUM ANALİZİ

Durum analizi bölümünde okulumuzun mevcut durumu ortaya konularak neredeyiz sorusuna yanıt bulunmaya çalışılmıştır.

Bu kapsamda okulumuzun kısa tanıtımı, okul künyesi ve temel istatistikleri, paydaş analizi ve görüşleri ile okulumuzun Güçlü Zayıf Fırsat ve Tehditlerinin (GZFT) ele alındığı analize yer verilmiştir.

### **Okulun Kısa Tanıtımı**

Okulumuz Nurdağı İlçe merkezine 30 km ve Gaziantep merkeze 35 km uzaklıkta olup arada kalmaktadır. Okulumuz taşıma merkezi olup 8 mahallemizdeki öğrenciler ilkokul-ortaokul ve anasınıfı eğitimlerini okulumuzda devam ettirmektedirler. Okulumuz önceki dönemlerde olduğu gibi şuan ki dönemde de hem eğitimde hem de sportif alanlarda ilçemizde ilk sıralardaki yerini almıştır. İncirli Ortaokulu olarak aralıksız düzenlediğimiz TÜBİTAK 4006 bilim fuarları gelen davetlilerle şölen havasında geçmektedir. Ayrıca okulumuz sportif alanda da ilçede farklı branşlarda birincilik alarak farkını ortaya koymuştur. Fiziki imkan bakımından bakıldığında ise okulun ilçeye uzaklığının haricinde imkan bakımından ilçe merkezindeki birçok okuldan daha iyi durumdadır. Bütün bu şartlar içerisinde iddiamız şudur ki vatanına milletine hayırlı nesiller yetiştirebilmek için mesai mefhumunu ortadan kaldırarak çalışmaya devam etmekteyiz.



## Okulun Mevcut Durumu: Temel İstatistikler

### Okul Künyesi

Okulumuzun temel girdilerine ilişkin bilgiler altta yer alan okul künyesine ilişkin tabloda yer almaktadır.

#### Temel Bilgiler Tablosu- Okul Künyesi

İli: GAZİANTEP		İlçesi: NURDAĞI			
Adres:	İncirli Mahallesi İncirli Sokak no 85 iç kapı no 01	Coğrafi Konum (link):	<a href="http://incirliilkokulu.meb.k12.tr/tema/harita.php">http://incirliilkokulu.meb.k12.tr/tema/harita.php</a>		
Telefon Numarası:	(0342) 685 11 31	Faks Numarası:	---		
e- Posta Adresi:	<a href="mailto:735184@meb.k12.tr">735184@meb.k12.tr</a> <a href="mailto:735185@meb.k12.tr">735185@meb.k12.tr</a>	Web sayfası adresi:	incirliilkokulu.meb.k12.tr incirliortaokulu.meb.k12.tr		
Kurum Kodu:	735184-735185	Öğretim Şekli:	Tam Gün		
Okulun Hizmete Giriş Tarihi : 1962		Toplam Çalışan Sayısı	22		
Öğrenci Sayısı:	Kız	131	Öğretmen Sayısı	Kadın	6
	Erkek	118		Erkek	6
	Toplam	249		Toplam	12
Derslik Başına Düşen Öğrenci Sayısı		:22	Şube Başına Düşen Öğrenci Sayısı		:22
Öğretmen Başına Düşen Öğrenci Sayısı		:20	Şube Başına 30' dan Fazla Öğrencisi Olan Şube Sayısı		:2
Öğrenci Başına Düşen Toplam Gider Miktarı		22,44	Öğretmenlerin Kurumdaki Ortalama Görev Süresi		1-3 YIL

## Çalışan Bilgileri

Okulumuzun çalışanlarına ilişkin bilgiler altta yer alan tabloda belirtilmiştir.

### Çalışan Bilgileri Tablosu

Unvan*	Erkek	Kadın	Toplam
Okul Müdürü ve Müdür Yardımcısı	2	1	3
Okul Öncesi Öğretmeni	0	2	2
Sınıf Öğretmeni	1	3	4
Branş Öğretmeni	5	1	6
Rehber Öğretmen	0	0	0
İdari Personel	0	0	0
Yardımcı Personel	3	4	7
Güvenlik Personeli	0	0	0
<b>Toplam Çalışan Sayıları</b>	<b>11</b>	<b>11</b>	<b>22</b>

Hizmet Süresi	1-4 yıl	5-10 yıl	10+ yıl
Okul Müdürü ve Müdür Yardımcısı	1	1	1
Okul Öncesi Öğretmeni	2	0	0
Sınıf Öğretmeni	4	0	0
Branş Öğretmeni	4	2	0
Rehber Öğretmen	0	0	0
İdari Personel	0	0	0
Yardımcı Personel	3	4	7
Güvenlik Personeli	0	0	0
<b>Toplam Çalışan Sayıları</b>	<b>11</b>	<b>11</b>	<b>22</b>



## Okulumuz Bina ve Alanları

Okulumuzun binası ile açık ve kapalı alanlarına ilişkin temel bilgiler altta yer almaktadır.

### Okul Yerleşkesine İlişkin Bilgiler

Okul Bölümleri		Özel Alanlar	Var	Yok
Okul Kat Sayısı	2	Çok Amaçlı Salon	X	
Derslik Sayısı	13	Çok Amaçlı Saha		X
Derslik Alanları (m2)	36m2	Kütüphane	X	
Kullanılan Derslik Sayısı	13	Fen Laboratuvarı	X	
Şube Sayısı	11	Bilgisayar Laboratuvarı	X	
İdari Odaların Alanı (m2)	36m2	İş Atölyesi		X
Öğretmenler Odası (m2)	36 m2	Beceri Atölyesi		X
Okul Oturum Alanı (m2)	4985m2	Pansiyon		X
Okul Bahçesi (Açık Alan)(m2)	4185m2			
Okul Kapalı Alan (m2)	800m2			
Sanatsal, bilimsel ve sportif amaçlı toplam alan (m <sup>2</sup> )	710m2			
Kantin (m2)	18 m2			
Tuvalet Sayısı	15			

## Sınıf ve Öğrenci Bilgileri

Okulumuzda yer alan sınıfların öğrenci sayıları alttaki tabloda verilmiştir.

<b>SINIFI</b>	<b>Kız</b>	<b>Erkek</b>	<b>Toplam</b>	<b>SINIFI</b>	<b>Kız</b>	<b>Erkek</b>	<b>Toplam</b>
Anasınıfı A	10	10	20	6A	8	10	18
Anasınıfı B	11	10	21	7A	9	5	14
1A	16	10	26	7B	5	8	13
2A	17	17	34	8A	14	10	24
3A	19	8	27				
4A	7	8	15				
5A	15	22	37				

## Donanım ve Teknolojik Kaynaklarımız

Teknolojik kaynaklar başta olmak üzere okulumuzda bulunan çalışan durumdaki donanım malzemesine ilişkin bilgiye alttaki tabloda yer verilmiştir.

### Teknolojik Kaynaklar Tablosu

Akıllı Tahta Sayısı	14	TV Sayısı	3
Masaüstü Bilgisayar Sayısı	15	Yazıcı Sayısı	6
Taşınabilir Bilgisayar Sayısı	3	Fotokopi Makinası Sayısı	3
Projeksiyon Sayısı	1	İnternet Bağlantı Hızı	FİBER

## Gelir ve Gider Bilgisi

Okulumuzun genel bütçe ödenekleri, okul aile birliği gelirleri ve diğer katkılarda dâhil olmak üzere gelir ve giderlerine ilişkin son iki yıl gerçekleşme bilgileri alttaki tabloda verilmiştir.

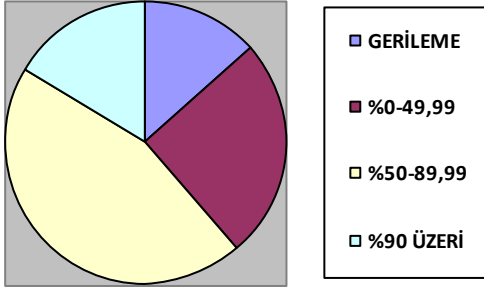
Yıllar	Gelir Miktarı	Gider Miktarı
2021	2747	1500
2022	5929	2300
2023	12100	4500

## Uygulanmakta Olan Programın Deęerlendirilmesi

MEB Strateji Geliřtirme Bařkanlıęının yayınladıęı 2010/14 sayılı genelge ile İlçe Milli Eęitim M¼d¼rl¼klerinin stratejik plan yapmaları zorunlu hale getirilmiřtir. Bu genelge doęrultusunda stratejik planlama ekibi kurulmuř, 2019–2023 yıllarını kapsayan stratejik planını hazırlamıř 03 Kasım 2019 tarihinde plan tamamlanarak yayınlanmıřtır.

Mevcut planda Durum Analizi, Paydař Analizi, Y¼k¼ml¼l¼kler Ve Mevzuat Analizi, Kurum İçi Ve Dıřı Analiz, Üst Politika Belgeleri ,GZFT(SWOT)Analizi, kullanılmıřtır. 2019-2023 Stratejik Planı Yasal Y¼k¼ml¼kler Ve Mevzuat Analizi b¼l¼m¼ 652 sayılı Mill¼ Eęitim Bakanlıęının Teřkilat ve G¼revleri Hakkında Kanun H¼km¼nde Kararname esaslarına g¼re belirlenmiřtir. 2019-2023 Stratejik Planı Okulun Tarihçesi, Okulun Mevcut Durumu, Paydař Analizi,GZFT Analizi, Misyonumuz, Vizyonumuz, Temel Deęerlerimiz, Eęitim ve Öęretime Eriřim, Eęitim ve Öęretimde Kalitenin Arttırılması, Kurumsal Kapasite, G¼venlik,olmak üzere 11 faaliyet alanında gruplanmıřtır.

Deęerlendirme raporu, 2019-2023 D¼nemi Stratejik Planının 2023 yılı hedeflere ve hedeflere ait performans göstergelerine ulařma oranları dikkate alınarak hazırlanmıřtır. Raporda; stratejik planda belirlenmiř olan amaç ve hedefler, sorumlu birim ve performans göstergeleri bazında deęerlendirilmiřtir ve her bir performans göstergesi için performans hesaplaması y¼zde olarak hesaplanmıřtır. Performans göstergelerine iliřkin deęerlendirmeler; Her bir performans göstergesinin hedefe etkisi göz ön¼nde bulundurularak hedef bazında performans hesaplaması yapılmıřtır.



Değerlendirmelerimiz sonucunda, hedef göstergelerimize etki eden önemli gelişmeler yaşandığını gözlemledik. Bu gelişmeler, planlarımızın bazı alanlarda başarısızlığa neden olmasına yol açtı. Bu kırılma noktalarını ayrıntılı olarak planımızın değerlendirme analizinde ele alacağız. Özellikle şu anahtar konuları vurgulayabiliriz:

**Pandemi Süreci:** COVID-19 pandemisi, eğitim alanında büyük zorluklar yaptı.

Dünya genelinde okulların kapanması veya sınırlı katılımı açık kalması, öğrenciler üzerinde olumsuz etkilere yol açtı.

**Deprem Etkisi:** Kahramanmaraş'ta yaşanan deprem, psikolojik ve sosyal hasara neden oldu ve öğrencilerin eğitimine olumsuz etkiledi.

**Okul Kapanmaları:** COVID-19 pandemisi nedeniyle birçok ülkede okullar geçici olarak kapatılmış veya çevrimiçi eğitime geçilmiştir. Bu, öğrencilerin fiziksel olarak okula katılmamaları anlamına gelir.

**Çevrimiçi Eğitim Uygulamaları:** Pandemi sırasında öğrenciler, öğretmenler ve eğitim kurumları, çevrimiçi eğitim platformlarına daha fazla bağımlı hale gelmiştir.

**Öğrenci Başarısındaki Dalgalanmalar:** Pandemi nedeniyle öğrenci başarıları ve öğrenci notları dünya genelinde dalgalanmıştır. Online eğitim, öğrencilerin motivasyonunu ve öğrenme süreçlerini etkilemiştir..

**Öğrenci Devamsızlığı:** Okulların kapanması veya karışık eğitim modelleri, öğrenci devamsızlığı sorunlarına yol açmıştır. Bazı öğrenciler, çevrimiçi eğitime erişimde sorun yaşamıştır.

Bu faktörler, hedeflerimize ulaşma konusunda karşılaştığımız zorlukların altını çizmektedir. Bu nedenle, yeni plan döneminde bu zorlukların üstesinden gelmeyi ve daha etkili bir eğitim ortamı oluşturmayı hedeflemekteyiz.

İncirli İlk/Ortaokulu olarak 2019-2023 Stratejik Planı'nın gerçekleşme durumu değerlendirildiğinde aşağıdaki konularda önemli iyileşmelerin sağlandığı görülmüştür:

### **İyileşmeler**

- 1) Okul binasında ve fiziki mekanlarda iyileştirilmeler yapılmıştır.
- 2) Okul binasının iç ve dış temizliği sağlanmıştır.
- 3) Okul binasında öğrencilerin güvenlikleri sağlanmıştır.
- 4) Okul binası iş sağlığı ve güvenliği standartlarına uygun hale getirilmiştir.

### **Sorunlar**

- 1) Yeterli sayıda kültürel ve sportif faaliyet yapılamaması.
- 2) Velilerin okula ve öğrenci takibine karşı ilgisiz kalması.

## **Mevzuat Analizi**

İncirli İlk/Ortaokulu Müdürlüğü 2023-2024 Stratejik Planın hazırlanmasında aşağıdaki kanun ve yönetmelikler dikkate alınmıştır.

- 1739 Sayılı Milli Eğitim Temel Kanunu
- 222 Sayılı İlköğretim Ve Eğitim Temel Kanunu

- 657 Sayılı Devlet Memurları Kanunu
- Özel Öğretim Kurumları Yönetmeliği
- İl Ve İlçe Milli Eğitim Müdürlükleri Yönetmeliği
- Okul Öncesi Eğitim ve İlköğretim Kurumları Yönetmeliği
- Ortaöğretim Kurumları Yönetmeliği
- İlköğretim Ve Ortaöğretim Kurumları Sosyal Etkinlikler Yönetmeliği
- Milli Eğitim Bakanlığı İle Diğer Bakanlıklara Bağlı Okullardaki Görevlileri Öğrencilerin Kılık Kıyafetlerine İlişkin Yönetmelik
- Milli Eğitim Bakanlığı Ve Bakanlığa Bağlı Kuruluşlardan Gelen Genelgeler
- İlköğretim Kurumları Standartları Yönergesi
- MEB Talim Ve Terbiye Kurulu Başkanlığı Tarafından Onaylanmış Olan Öğretim Programlarının Uygulama Esasları İle İlgili Kurul Kararlar

### **Üst Politika Belgelerinin Analizi**

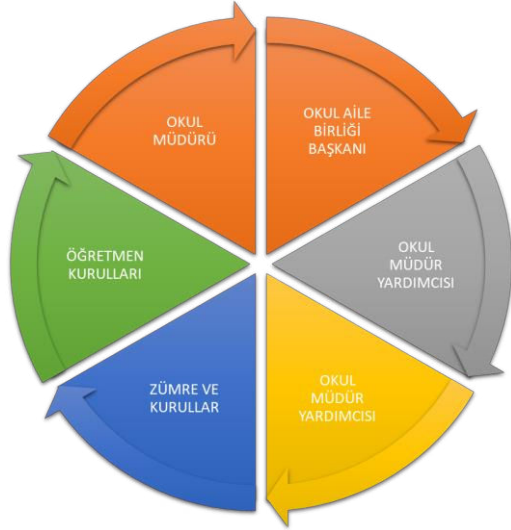
Üst politika belgeleri;

- Millî Eğitim Bakanlığı Stratejik Planı,
- İl Millî Eğitim Müdürlüğü Stratejik Planı,
- İlçe Millî Eğitim Müdürlüğü Stratejik Planı
- Okul/kurumu ilgilendiren ulusal,bölgesel ve sektörel strateji eylem planları



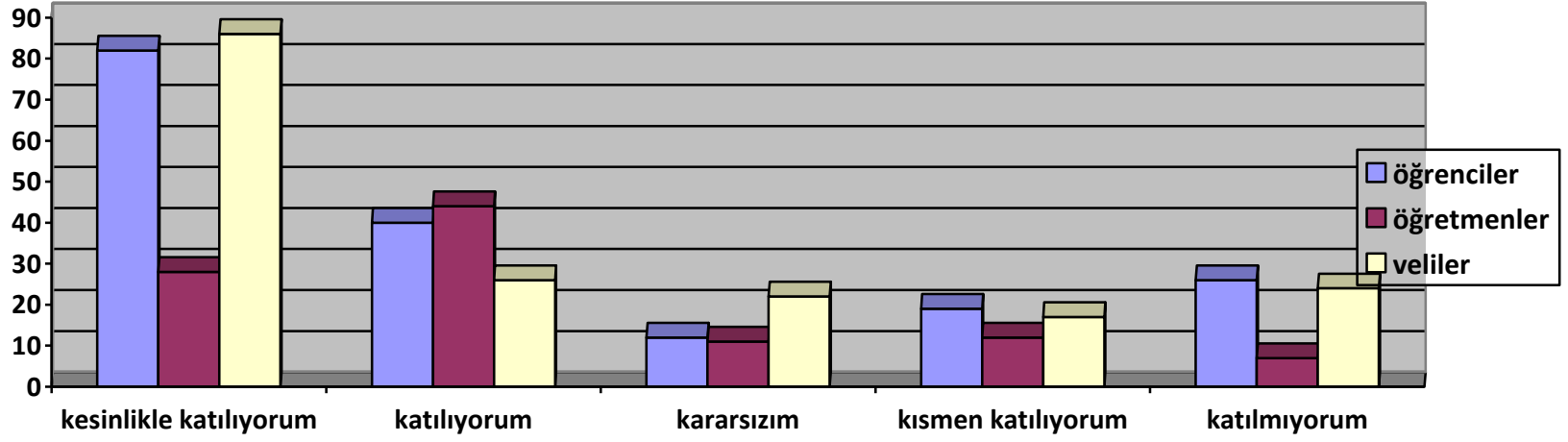
## PAYDAŞ ANALİZİ

Kurumumuzun temel paydaşları öğrenci, veli ve öğretmen olmakla birlikte eğitimin dışsal etkisi nedeniyle okul çevresinde etkileşim içinde olunan geniş bir paydaş kitlesi bulunmaktadır. Paydaşlarımızın görüşleri anket, toplantı, dilek ve istek kutuları, elektronik ortamda iletilen önerilerde dâhil olmak üzere çeşitli yöntemlerle sürekli olarak alınmaktadır.

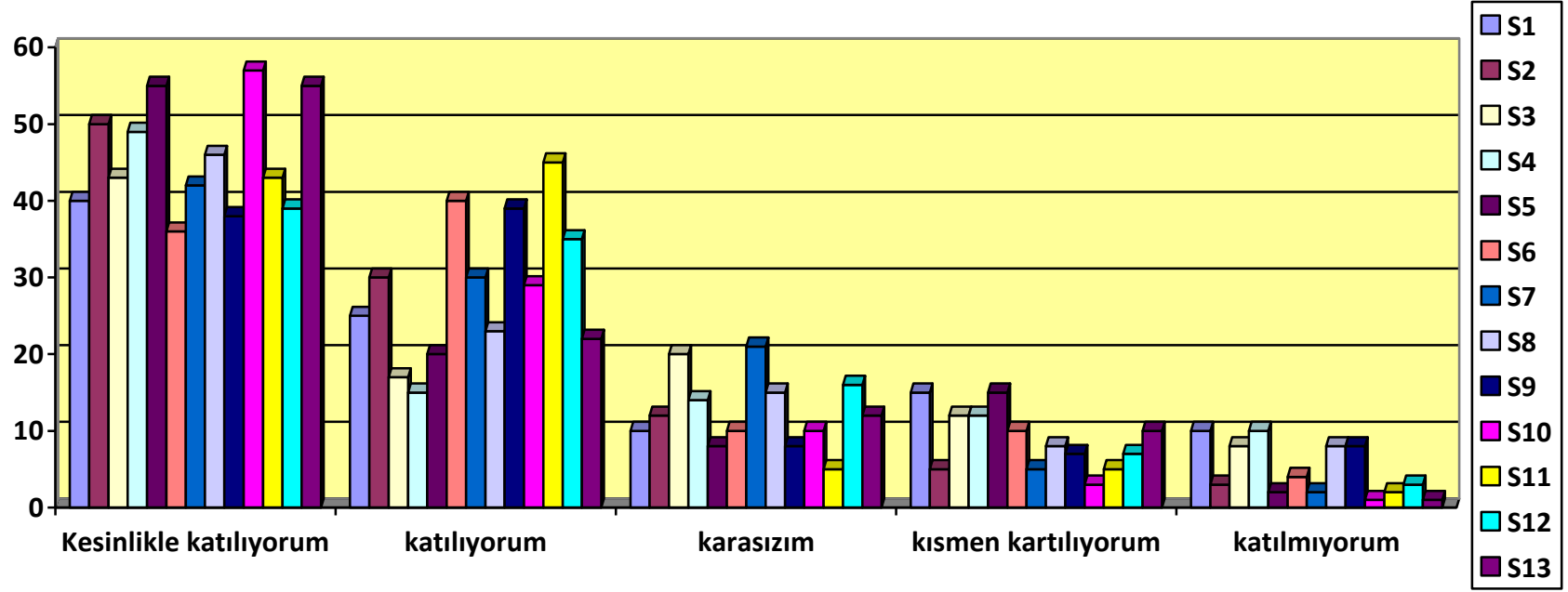


Paydaş anketlerine ilişkin ortaya çıkan temel sonuçlara altta yer verilmiştir. :

Paydaş anketlerine ilişkin ortaya çıkan genel sonuçlara altta yer verilmiştir.

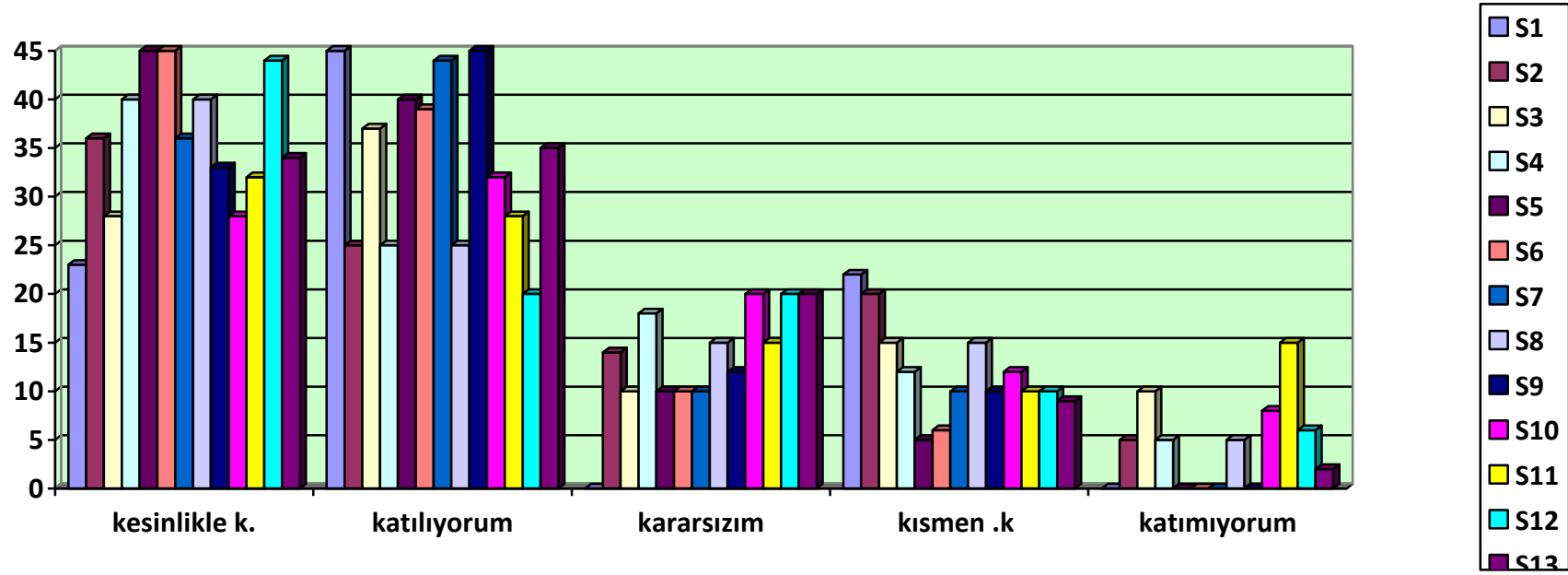


## Öğrenci Anketi Sonuçları:%



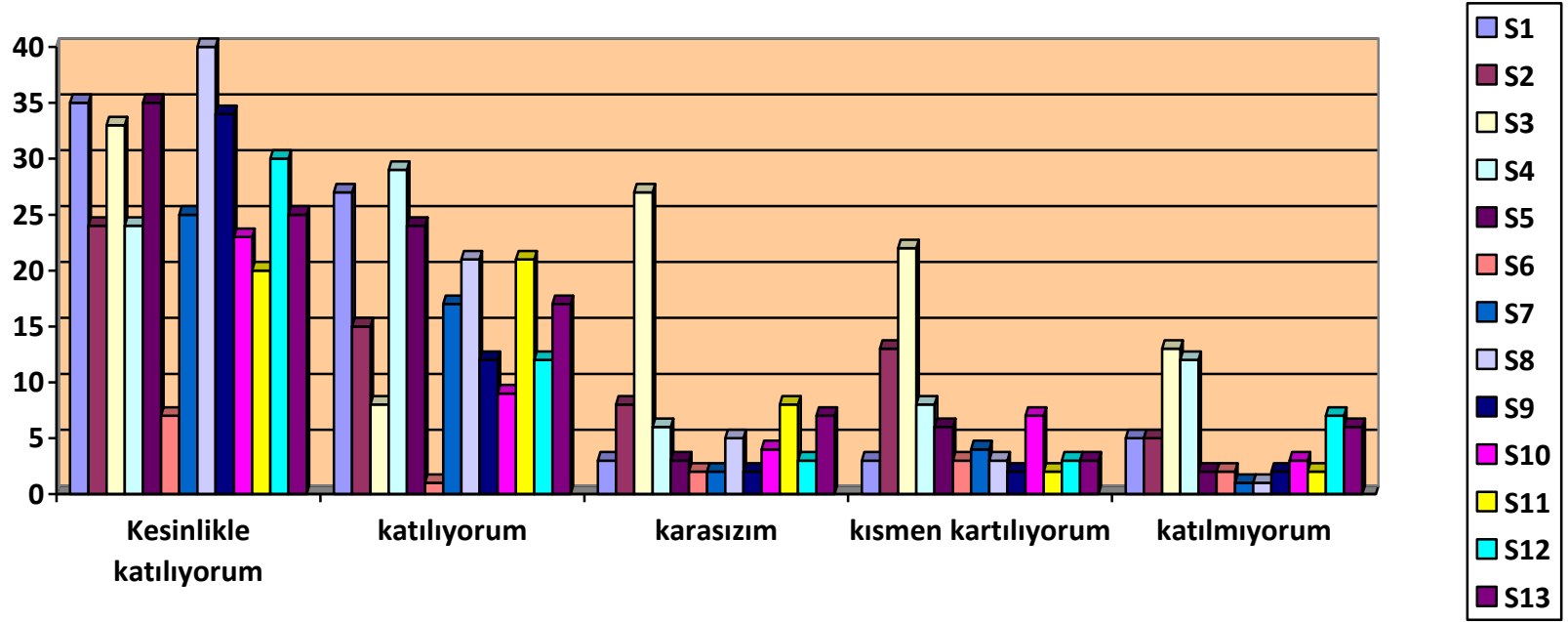
S1: Öğretmenlerimle ihtiyaç duyduğumda rahatlıkla görüşebilirim.	S6: Okulda öğrencilerle ilgili alınan kararlarda bizlerin görüşleri alınır.
S2: Okul müdürü ile ihtiyaç duyduğumda rahatlıkla konuşabilirim.	S7: Öğretmenler yeniliğe açık olarak derslerin işlenişinde çeşitli yöntemler kullanmaktadır
S3: Okulun rehberlik servisinden yeterince yararlanabiliyorum.	S8: Derslerde konuya göre uygun araç gereçler kullanılmaktadır.
S4: Okula ilettiğimiz öneri ve isteklerimiz dikkate alınır.	S9: Teneffüslerde ihtiyaçlarımı giderebiliyorum.
S5: Okulda kendimi güvende hissediyorum.	S10: Okulun içi ve dışı temizdir.
S11: okulun binası ve diğer fiziki binalar yeterlidir.	S12: Okul kantininde satılan malzemeler sağlıklı ve güvenlidir.
S13: okulumuzda yeterli miktarda sanatsal ve kültürel faaliyetler düzenlenmektedir.	GÖRÜŞLER(

## Öğretmen Anketi Sonuçları:%



S1:Okulumuzda alınan kararlar, çalışanların katılımıyla alınır.	S8: Okulda öğretmenler arasında ayırım yapılmamaktadır.
S2: Kurumdaki tüm duyurular çalışanlara zamanında iletilir.	S9:Okulumuzda yerelde ve toplum üzerinde olumlu etki bırakacak çalışmalar yapmaktadır.
S3: Her türlü ödüllendirmede adil olma, tarafsızlık ve objektiflik esastır.	S10: Yöneticilerimiz, yaratıcı ve yenilikçi düşüncelerin üretilmesini teşvik etmektedir.
S4: Kendimi, okulun değerli bir üyesi olarak görürüm.	S11:Yöneticiler, okulun vizyonunu, stratejilerini, iyileştirmeye açık alanlarını vs. çalışanlarla paylaşır.
S5: Çalıştığım okul bana kendimi geliştirme imkanı tanımaktadır.	S12:Okulumuzda sadece öğretmenlerin kullanımına tahsis edilmiş yerler yeterlidir.
S6: Okul, teknik araç ve gereç yönünden yeterli donanıma sahiptir.	S13:Alanıma ilişkin yenilik ve gelişmeleri takip eder ve kendimi güncellerim.
S7:Okulda çalışanlara yönelik sosyal ve kültürel faaliyetler düzenlenir.	görüşleriniz(

## Veli Anketi Sonuçları:



S1: ihtiyaç duyduğumda okul çalışanlarıyla rahatlıkla görüşebiliyorum.	S8: e okul veli bilgilendirme sistemi ile okulun internet sayfasını düzenli olarak takip ediyorum.
S2: bizi ilgilendiren okul duyurularını zamanında öğreniyorum.	S9: çocuğumun okulunu sevdiğini ve öğretmenleriyle iyi anlaşmış olduğunu düşünüyorum.
S3: öğrencimle ilgili konularda okulda rehberlik hizmeti alabiliyorum.	S10: okul teknik araç ve gereç yönünden yeterli donanıma sahiptir.
S4: okula ilettiğim istek ve şikayetlerim dikkate alınıyor.	S11: okul her zaman temiz ve bakımlıdır.
S5: öğretmenler yeniliğe açık ve derslerin işlenişinde çeşitli yöntemler kullanmaktadır.	S12: okulun binası ve diğer fiziki mekanlar yeterlidir.
S6: okulda yabancı kişilere karşı güvenlik önlemleri alınmaktadır.	S13: okulumuzda yeterli miktarda sanatsal ve kültürel faaliyetler düzenlenmektedir.
S7: okulda bizleri ilgilendiren kararlarda görüşlerimiz dikkate alınır.	Görüşleriniz(

## GZFT (Güçlü, Zayıf, Fırsat, Tehdit) Analizi

Okulumuzun temel istatistiklerinde verilen okul künyesi, çalışan bilgileri, bina bilgileri, teknolojik kaynak bilgileri ve gelir gider bilgileri ile paydaş anketleri sonucunda ortaya çıkan sorun ve gelişime açık alanlar iç ve dış faktör olarak değerlendirilerek GZFT tablosunda belirtilmiştir. Dolayısıyla olguyu belirten istatistikler ile algıyı ölçen anketlerden çıkan sonuçlar tek bir analizde birleştirilmiştir.

Kurumun güçlü ve zayıf yönleri donanım, malzeme, çalışan, iş yapma becerisi, kurumsal iletişim gibi çok çeşitli alanlarda kendisinden kaynaklı olan güçlülükleri ve zayıflıkları ifade etmektedir ve ayırmda temel olarak okul müdürü/müdürlüğü kapsamından bakılarak iç faktör ve dış faktör ayrımı yapılmıştır.

### İçsel Faktörler

#### Güçlü Yönler

Öğrenciler	Sınıf öğrenci mevcutlarının uygun olması
Çalışanlar	İdareci ve öğretmenler arası iletişimin sevgi ve saygı ekseninde olması
Veliler	Öğretmenlerle iletişim halinde olması
Bina ve Yerleşke	Derslik sisteminin uygulanması
Donanım	Dersliklerde akıllı tahta olması
Bütçe	Okul aile birliğinin faaliyetleri
Yönetim Süreçleri	Planlı ve disiplinli bir programın olması
İletişim Süreçleri	İdareci ve öğretmenlerin yeniliğe açık olması

### Zayıf Yönler

Öğrenciler	Öğrencilerin farklı mahallelerden gelmesi
Çalışanlar	Çalışanların ilçe merkezinden gelmesi
Veliler	Velilerin eğitime karşı duyarsız olması
Bina ve Yerleşke	İlkokul ve ortaokul öğrencilerinin aynı binada eğitim görmesi
Donanım	Teknolojik eğitim araç ve gereçlerinin yetersiz olması
Bütçe	Okul aile birliğinin etkin iletişim içinde olmaması
Yönetim Süreçleri	Çevresel faktörlerin etkin olması
İletişim Süreçleri	İlçe merkezine uzak olması

### Dışsal Faktörler

#### Fırsatlar

Politik	Yeniliğe ve gelişmeye açık olması
Ekonomik	DYK kursu verilmesi
Sosyolojik	Öğrencilerin bir kısmının farklı köylerden geliyor olması
Teknolojik	Akıllı tahta kullanılması
Mevzuat-Yasal	Tarafsız olarak yaklaşma tutumumuzun olması
Ekolojik	Çevre gürültüsünün olmaması



### **Tehditler**

Politik	Değişime karşı duyulan isteksizlik ve tepki
Ekonomik	Velilerin ekonomik durumunun yüksek olmaması
Sosyolojik	Öğrencilerin bir kısmının taşıma ile farklı köylerden geliyor olması
Teknolojik	Teknolojiden yeterince faydalanamama

### **Gelişim ve Sorun Alanları**

Gelişim ve sorun alanları analizi ile GZFT analizi sonucunda ortaya çıkan sonuçların planın geleceğe yönelim bölümü ile ilişkilendirilmesi ve buradan hareketle hedef, gösterge ve eylemlerin belirlenmesi sağlanmaktadır.

Gelişim ve sorun alanları ayrımında eğitim ve öğretim faaliyetlerine ilişkin üç temel tema olan Eđitime Erişim, Eđitimde Kalite ve kurumsal Kapasite kullanılmıştır. Eđitime erişim, öğrencinin eğitim faaliyetine erişmesi ve tamamlamasına ilişkin süreçleri; Eđitimde kalite, öğrencinin akademik başarısı, sosyal ve bilişsel gelişimi ve istihdamı da dâhil olmak üzere eğitim ve öğretim sürecinin hayata hazırlama evresini; Kurumsal kapasite ise kurumsal yapı, kurum kültürü, donanım, bina gibi eğitim ve öğretim sürecine destek mahiyetinde olan kapasiteyi belirtmektedir.

<b>Eđitime Eriřim</b>	<b>Eđitimde Kalite</b>	<b>Kurumsal Kapasite</b>
Okullařma Oranı	Akademik Bařarı	Kurumsal İletiřim
Okula Devam/ Devamsızlık	Sosyal, Kltrel ve Fiziksel Geliřim	Kurumsal Ynetim
Okula Uyum, Oryantasyon	Sınıf Tekrarı	Bina ve Yerleřke
zel Eđitime İhtiyaç Duyan Bireyler	İstihdam Edilebilirlik ve Ynlendirme	Donanım
Yabancı đrenciler	đretim Yntemleri	Temizlik, Hijyen
Hayat boyu đrenme	Ders ara gereleri	İř Gvenliđi, Okul Gvenliđi
		Tařıma ve servis

Geliřim ve sorun alanlarına iliřkin GZFT analizinden yola ıkılarak saptamalar yapılırken yukarıdaki tabloda yer alan ayrımda belirtilen temel sorun alanlarına dikkat edilmesi gerekmektedir.

## Gelişim ve Sorun Alanlarımız

<b>1.TEMA: EĞİTİM VE ÖĞRETİME ERİŞİM</b>	
1	Kayıt bölgemizde yer alan çocukların okullaşma oranlarını artıran, öğrencilerin uyum ve devamsızlık sorunlarını gideren etkin bir yönetim yapısı kurulacaktır
2	Kayıt bölgemizde yer alan çocukların okullaşma oranları artırılacak ve öğrencilerin uyum ve devamsızlık sorunları da giderilecektir.

<b>2.TEMA: EĞİTİM VE ÖĞRETİMDE KALİTE</b>	
1	Merkezi sınavda 8. Sınıf öğrencilerinin başarı yüzdelerini arttırmak.
2	Merkezi Sınavda başarı oranını her yıl %5 oranında arttırmak
3	Sınavlarda yanlış yapma oranlarını azaltmak

<b>3.TEMA: KURUMSAL KAPASİTE</b>	
1	Eğitim ve öğretim faaliyetlerinin daha nitelikli olarak verilebilmesi için okulumuzun kurumsal kapasitesi güçlendirilecektir
2	İş güvenliği doğrultusunda gerekli önlemleri almak

## BÖLÜM III: MİSYON, VİZYON VE TEMEL DEĞERLER

Okul Müdürlüğümüzün Misyon, vizyon, temel ilke ve değerlerinin oluşturulması kapsamında öğretmenlerimiz, öğrencilerimiz, velilerimiz, çalışanlarımız ve diğer paydaşlarımızdan alınan görüşler, sonucunda stratejik plan hazırlama ekibi tarafından oluşturulan Misyon, Vizyon, Temel Değerler; Okulumuz üst kurulana sunulmuş ve üst kurul tarafından onaylanmıştır.

### MİSYONUMUZ

Öğrencilerin çevresiyle iyi ve olumlu bir iletişim kuracak davranışları kazanmaları, olaylara çok yönlü ve tarafsız bakabilmeleri, çağın gelişen ihtiyaçlarına cevap verebilecek beceriler kazanmaları, sosyal ve duygusal yönden sağlıklı yetişmeleri için her türlü imkanı hazırlamaktır. Milli ve manevi değerlere bağlı, Atatürk'ün "Çağdaş uygarlık düzeyinin üstüne çıkmak." İdealine inanan, kendisi ve toplum ile barışık, bilime önem vererek iletişime açık, ruh sağlığı ve gelişimi iyi olan, pozitif bilimi ve sosyal bilimlerini birlikte sentezleyen, yabancı dil öğrenmenin ihtiyaç olduğunu bilen iyi bir öğrenci, iyi bir insan ve iyi bir toplum yetiştirmektir.

### VİZYONUMUZ

İncirli İlk/Ortaokulu'nu, okul paydaşlarımızın güç birliği ile ilçemizin öncelikle tercih edilen, il ve ilçemizin en iyi liselerine her yıl artan sayıda öğrenci yerleştiren, bilimsel teknolojilerin ışığında okuyan, okutan, araştıran, özgür düşünen, sorunları çözebilen, başkalarının haklarına saygılı, ülkesine karşı sorumlu, toplumsal hayatın her alanında hukukun üstünlüğüne inanan, gelişime açık, çevre bilinci yüksek, kendine güvenen, katılımcı yüksek ahlaki değerler kazanmış çevre okullar ile rekabete hazır bireyler yetiştiren, sportif, sosyal, kültürel etkinliklerle adından söz ettiren, başarılı okul normlarına eşdeğer eğitim veren ve memnun kalınan bir eğitim kurumu haline getirmektir.

## TEMEL DEĞERLERİMİZ

### Genellik ve eşitlik

- Planlılık
- Ferdin ve toplumun ihtiyaçları
- Yönelme
- Eğitim hakkı
- Fırsat ve imkan eşitliği
- Süreklilik
- Atatürk inkılap ve ilkeleri ve Atatürk milliyetçiliği
- Demokrasi eğitimi
- Laiklik
- Bilimsellik
- Karma eğitim
- Okul ve ailenin iş birliği

## BÖLÜM IV: AMAÇ, HEDEF VE EYLEMLER

### TEMA I: EĞİTİM VE ÖĞRETİME ERİŞİM

Eğitim ve öğretime erişim okullaşma ve okul terki, devam ve devamsızlık, okula uyum ve oryantasyon, özel eğitime ihtiyaç duyan bireylerin eğitime erişimi, yabancı öğrencilerin eğitime erişimi ve hayat boyu öğrenme kapsamında yürütülen faaliyetlerin ele alındığı temadır.

#### Stratejik Amaç 1:

Kayıt bölgemizde yer alan çocukların okullaşma oranlarını artıran, öğrencilerin uyum ve devamsızlık sorunlarını gideren etkin bir yönetim yapısı kurulacaktır.

*Stratejik Hedef 1.1.* Kayıt bölgemizde yer alan çocukların okullaşma oranları artırılacak ve öğrencilerin uyum ve devamsızlık sorunları da giderilecektir.

#### Performans Göstergeleri

No	PERFORMANS GÖSTERGESİ	Mevcut	HEDEF				
		2023	2024	2025	2026	2027	2028
<b>PG.1.1.a</b>	Kayıt bölgesindeki öğrencilerden okula kayıt yaptıranların oranı (%)	%100	%100	%100	%100	%100	%100
<b>PG.1.1.b</b>	İlkokul birinci sınıf öğrencilerinden en az bir yıl okul öncesi eğitim almış olanların oranı (%) (ilkokul)	%70	%85	%100	%100	%100	%100
<b>PG.1.1.c.</b>	Okula yeni başlayan öğrencilerden oryantasyon eğitimine katılanların oranı (%)	%100	%100	%100	%100	%100	%100

<b>PG.1.1.d.</b>	Bir eğitim ve öğretim döneminde 20 gün ve üzeri devamsızlık yapan öğrenci oranı (%)	%2	%1	%0	%0	%0	%0
<b>PG.1.1.e.</b>	Bir eğitim ve öğretim döneminde 20 gün ve üzeri devamsızlık yapan yabancı öğrenci oranı (%)	%5	%5	%3	%1	%0	%0
<b>PG.1.1.f.</b>	Okulun özel eğitime ihtiyaç duyan bireylerin kullanımına uygunluğu (0-1)	1	1	1	1	1	1
<b>PG.1.1.g.</b>	Hayatboyu öğrenme kapsamında açılan kurslara devam oranı (%) (halk eğitimi)	%0	%30	%50	%60	%60	%80
<b>PG.1.1.h.</b>	Hayatboyu öğrenme kapsamında açılan kurslara katılan kişi sayısı (sayı) (halkeğitimi)	0	7	12	15	15	20

## Eylemler

No	Eylem İfadesi	Eylem Sorumlusu	Eylem Tarihi
<b>1.1.1.</b>	Kayıt bölgesinde yer alan öğrencilerin tespiti çalışması yapılacaktır.	Okul Stratejik Plan Ekibi	01 Eylül-20 Eylül
<b>1.1.2</b>	Devamsızlık yapan öğrencilerin tespiti ve erken uyarı sistemi için çalışmalar yapılacaktır.	Müdür Yardımcısı	01 Eylül-20 Eylül
<b>1.1.3</b>	Devamsızlık yapan öğrencilerin velileri ile özel aylık toplantı ve görüşmeler yapılacaktır.	Müdür Yardımcısı ve sınıf öğretmeni	Her ayın son haftası
<b>1.1.4</b>	Okulun özel eğitime ihtiyaç duyan bireylerin kullanımının kolaylaştırılması için rampa ve asansör eksiklikleri tamamlanacaktır.	Müdür Yardımcısı	Mayıs 2024



## TEMA II: EĞİTİM VE ÖĞRETİMDE KALİTENİN ARTIRILMASI

Eğitim ve öğretimde kalitenin artırılması başlığı esas olarak eğitim ve öğretim faaliyetinin hayata hazırlama işlevinde yapılacak çalışmaları kapsamaktadır.

Bu tema altında akademik başarı, sınav kaygıları, sınıfta kalma, ders başarıları ve kazanımları, disiplin sorunları, öğrencilerin bilimsel, sanatsal, kültürel ve sportif faaliyetleri ile istihdam ve meslek edindirmeye yönelik rehberlik ve diğer mesleki faaliyetler yer almaktadır.

Stratejik Amaç 2:

LGS'de 8. Sınıf öğrencilerinin başarı yüzdelerini arttırmak.

*Stratejik Hedef 2.1.*

LGS'de başarı oranını her yıl %5 oranında arttırmak

## Performans Göstergeleri

No	PERFORMANS GÖSTERGESİ	Mevcut	HEDEF				
		2023	2024	2025	2026	2027	2028
<b>PG.1.1.a</b>	Yetiştirme ve sınavlara hazırlık kurs sayıları katılım oranı %	%100	%100	%100	%100	%100	%100
<b>PG.1.1.b</b>	Tüm sınıflarda yıl boyunca yapılan deneme sayısı	10	12	15	15	18	20
<b>PG.1.1.c.</b>	Velileri bilinçlendirme toplantıları sayısı	5	8	8	8	8	8

## Eylemler

No	Eylem İfadesi	Eylem Sorumlusu	Eylem Tarihi
<b>1.1.1.</b>	Yetiştirme kursu ve sınavlar konusunda bilgilendirme yapılacaktır.	Branş Öğretmenleri	Eylül- Şubat
<b>1.1.2</b>	Deneme sınavlarında elde edilen sonuçlar grafiklendirilecektir.	Sınıf Şube Öğretmenleri	Her ayın sonu
<b>1.1.3</b>	Velilere bilgilendirme toplantısı yapılacaktır.	Müdür Yardımcısı	Her ayın sonu

## Stratejik Hedef 2.2.

Sınavlarda yanlış yapma oranlarını azaltmak

### Performans Göstergeleri

No	PERFORMANS GÖSTERGESİ	Mevcut	HEDEF				
		2023	2024	2025	2026	2027	2028
<b>PG.1.1.a</b>	8. sınıf öğrencilerine sınav konusunda rehberlik sayısı	8	12	15	15	20	20
<b>PG.1.1.b</b>	Sınavlarda yapılan yanlışların oranı %	%45	%35	%30	%25	%15	%10
<b>PG.1.1.c.</b>	Öğrencinin gelişimini izleme amaçlı toplantı sayısı	4	5	6	8	8	10

### Eylemler

No	Eylem İfadesi	Eylem Sorumlusu	Eylem Tarihi
<b>1.1.1.</b>	8. sınıf öğrencilerine sınav konusunda rehberlik yapılacaktır.	Sınıf rehber öğretmeni	Her ayın sonu
<b>1.1.2</b>	Sınavlarda yapılan yanlışlar üzerinden dönüt sağlayıcı çalışma yapılacaktır.	Branş öğretmenleri	Her ayın sonu
<b>1.1.3</b>	Öğrencinin gelişimini izleme amaçlı toplantı yapılacaktır.	Müdür yardımcısı ve sınıf rehber öğretmeni	Her ayın sonu

## TEMA III: KURUMSAL KAPASİTE

### Stratejik Amaç 3:

Eğitim ve öğretim faaliyetlerinin daha nitelikli olarak verilebilmesi için okulumuzun kurumsal kapasitesi güçlendirilecektir.

#### *Stratejik Hedef 3.1.*

İş güvenliği doğrultusunda gerekli önlemleri almak

### Performans Göstergeleri

No	PERFORMANS GÖSTERGESİ	Mevcut	HEDEF				
		2023	2024	2025	2026	2027	2028
<b>PG.3.1.a</b>	İş güvenliği kapsamında yapılan toplantı sayısı	2	4	5	7	9	10
<b>PG.3.2.b</b>	Kurumda meydana gelen iş kazası oranı%	%0	%0	%0	%0	%0	%0
<b>PG.3.3.c.</b>	Kurumda iş güvenliğine ayrılan bütçe oranı%	%50	%55	%60	%60	%60	%65

## Eylemler

No	Eylem İfadesi	Eylem Sorumlusu	Eylem Tarihi
1.1.1.	İş güvenliği kapsamında personel ve öğrencilere seminer yapılacaktır.	İSG üst kurul ekibi	Eylül-Şubat
1.1.2	İş güvenliği konusunda tespit çalışması yapılacaktır.	İSG Ekibi	Her ayın sonu
1.1.3	İş güvenliği konusunda kurum raporu hazırlanacaktır.	İSG Ekibi	Ocak-Haziran
1.1.4	İş güvenliği konusunda önlemler alınacaktır.	İSG Ekibi	Eylül-Şubat

## V. BÖLÜM: MALİYETLENDİRME

2024-2028 Stratejik Planı Faaliyet/Proje Maliyetlendirme Tablosu

Kaynak Tablosu	2024	2025	2026	2027	2028	Toplam
Genel Bütçe	-	-	-	-	-	-
Valilikler ve Belediyelerin Katkısı	-	-	-	-	-	-
Diğer (Okul Aile Birlikleri)	4500	6000	8000	10000	12000	15000
<b>TOPLAM</b>	4500	6000	8000	10000	12000	15000

## VI. BÖLÜM: İZLEME VE DEĞERLENDİRME

Okulumuz Stratejik Planı izleme ve değerlendirme çalışmalarında 5 yıllık Stratejik Planın izlenmesi ve 1 yıllık gelişim planının izlenmesi olarak ikili bir ayrıma gidilecektir.

Stratejik planın izlenmesinde 6 aylık dönemlerde izleme yapılacak denetim birimleri, il ve ilçe millî eğitim müdürlüğü ve Bakanlık denetim ve kontrollerine hazır halde tutulacaktır.

Yıllık planın uygulanmasında yürütme ekipleri ve eylem sorumlularıyla aylık ilerleme toplantıları yapılacaktır. Toplantıda bir önceki ayda yapılanlar ve bir sonraki ayda yapılacaklar görüşülüp karara bağlanacaktır.

**EKLER:**

**EK 1 (ÖĐRENCİ ANKETİ)**

**EK 2 (ÖĐRETMEN ANKETİ)**

**EK 3 (VELİ ANKETİ)**